

Meijän Rannat
Kehittämiskortti K11

Maisema ja viherympäristö

Lehmusten rannat

12.3.2025



LAPPEENRANNAN KESKUSTA-
ALUEEN RANTOJEN
KEHITTÄMISSUUNNITELMA

Meijän Rannat lyhyesti

Lappeenrannan keskusta-alueen rantojen kehittämishanke on käynnistynyt kaupunkikehityslautakunnan tekemän päätöksen myötä 2.5.2024 ja jatkuu vuoden 2025 alkupuolelle saakka, jolloin kaupunginvaltuusto hyväksyy Meijän Rantojen kehittämissuunnitelman.

Suunnitelman tavoitteena on kehittää keskustan ranta-alueiden viihtyisyyttä, parantaa kulkuyhteyksien turvallisuutta ja esteettömyyttä sekä luoda edellytykset talvitoiminnalle ja matkailun edistämiseksi alueella myös tulevaisuudessa.

Kehittämissuunnitelma koostuu kolmesta erilaisesta tavoitekartasta sekä 19 kehittämiskortista. Kehittämiskorteissa esitellään tarkemmin eri kohteita ja ranta-alueita koskevia teemoja. Laaditut suunnitelmat ja toimenpidesuosituksien esitetyt tulevaisuuden havainnekuvat.

Ensimmäiset kehittämissuunnitelman toimenpiteet toteutetaan alueelle jo kesän 2025 aikana, mutta suurin osa toimenpidesuosituksista tähtää rantojen kehittämiseen pidemmällä aikavälillä, esimerkiksi 10-20 vuoden päähän.

Meijän Rannat -kehittämissuunnitelma ohjaa keskustan ranta-alueiden rakentamista ja kehittämistä yleisellä tasolla. Tarkemmat ratkaisut alueiden toteuttamisesta tehdään asemakaavoituksen sekä katu- ja puistosuunnitelmien yhteydessä.



Maisemarakenne ja tavoitteet

- Meijän Rantojen maisema rakentuu nousevien rinteiden, rantojen muotojen, veden yli avautuvien näkymien, kaupungin rakeisuuden, puuston sekä maamerkkien pohjalta.
- Meijän Rannoilla suurmaiseman ja näkymien huomioimisella on suuri merkitys. Hankkeen alueelle rajautuu kolme niemeä lahtineen, mikä luo selkeän maisemallisen sulkeutuneen keskiön erityisesti Kaupunginlahdelle ja sen pohjukkaan.
- Maisemaan vaikuttavat tänä päivänä sen historia ja käyttötarkoitus ja tulevaisuudessa näiden lisäksi myös kaupunkitilan käytön sekä virkistymisen uudet tavat ja mahdollisuudet.
- Tarkemmin Meijän Rantojen maisemarakenteesta voit lukea maisema-analyysien materiaaleista.
- Maisema on huomioitava Meijän Rannoilla niin rannoilla kulkijan kuin vedessä liikkuvan näkökulmasta.
- Maiseman kehittämisessä merkittävintä on huomioida sen säilytettävät piirteet ja elementit – sekä suunnitellessa uutta, että parannettaessa vanhaa.
 - Alueen maamerkit painottuvat Kaupunginlahdelle, jossa ne ovat osa kaupungin siluettia. Maiseman ja näkymien tulevaisuuden kannalta on tärkeää huomioida myös hankkeen aluerajauksen ulkopuolelle jäävä puusto kaupunkirakenteen välissä. Lisäksi on kiinnitettävä huomiota veden yli avautuvien näkymien merkitykseen vastarannalla.
- Tulevaisuuden suunnitelmien yhteydessä on syytä arvioida niiden vaikutus maisemaan niin kauempaa kuin rannalla kulkijan kokemuksen osalta.
- Meijän Rannat on maisemallisesti arvokasta aluetta, ja sitä on suunniteltava kokonaisuutena. Tavoitteena on istuttaa Lappeenrannan keskustan ranta-alueiden uudet toiminnot ja ympäristöt sulavasti ja kunnioittavasti vuosikymmenien aikana muovautuneeseen maisemaan.



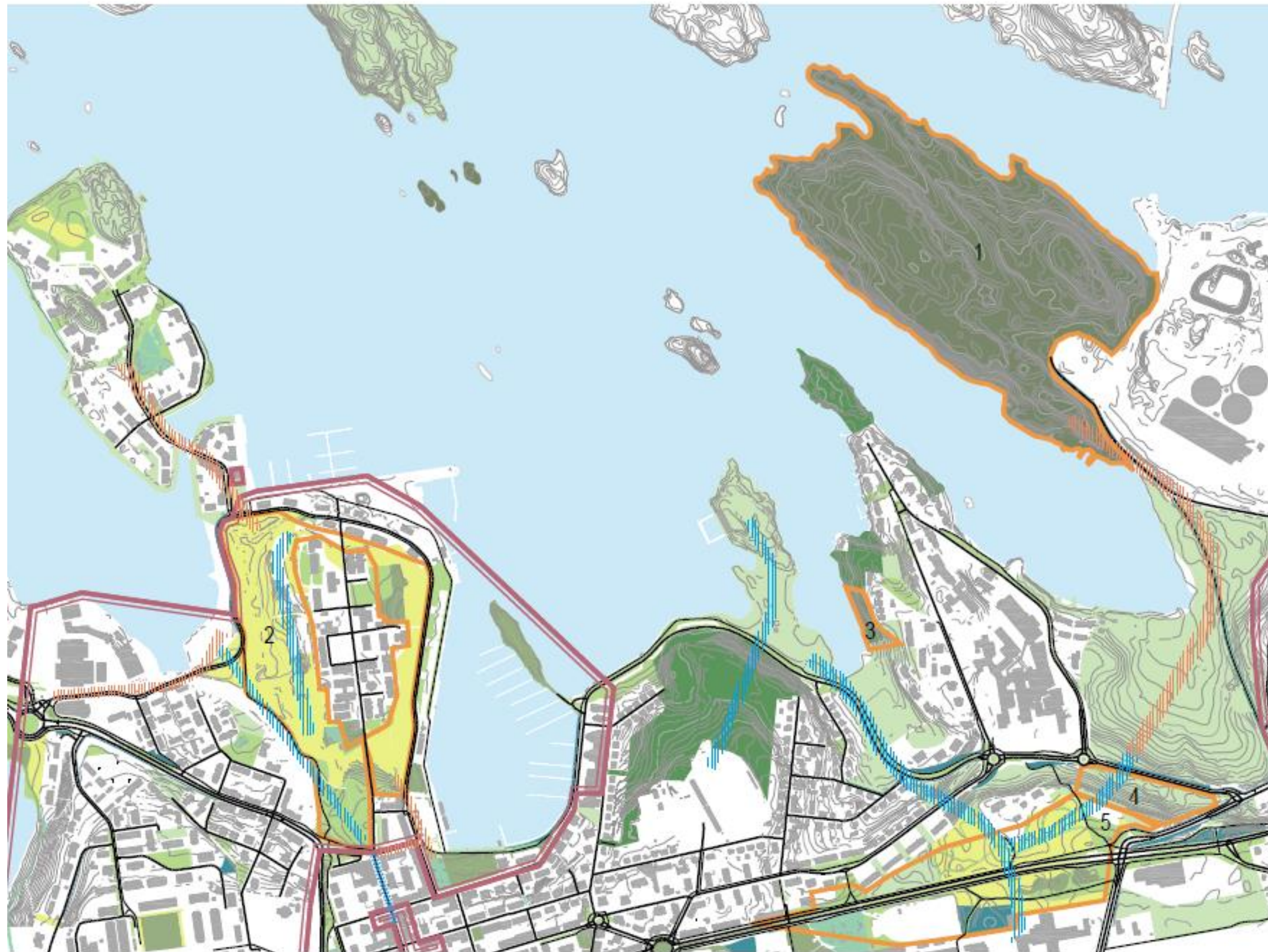
Meijän rantojen maisemarakenne



Maisemarakennekartta - Meijän Rannat
1 : 10 000

- Rakennettu ympäristö
- Historiallinen rakennettu ympäristö
- Metsäinen alue
- Maisemaniitty
- Arvokas ja hoidettu puistoalue
- Urheilu-, virkistys- ja leikkipuisto
- Avoin ranta-alue
- Saari tai luoto
- Merkittävä ja arvokas puukujanne
- Maisemallisesti merkittävä metsän reuna tai puusto
- Maisemallisesti merkittävä rinne
- Maamerkki
- Tärkeä näkymälinja
- Rakennukset
- Tiet ja kevyen liikenteen väylät
- Vesialue

Meijän Rantojen viherrakenne



Viherkartta - Meijän rannat

1 : 10 000

-  Asemakaavaan merkitty yleinen virkistysalue tai puisto
-  Käyttöviheralue
-  Toimintaviheralue
-  Maisemaniitty
-  Rakennettu arvoviheralue
-  Suoja- ja vaihettumisviheralue
-  Arvometsä
-  Suojelualue
-  1 Luontoarvo (luvut viittaavat selitystekstin luontoarvokohteisiin)
-  Tärkeä viheryhteys
-  Kehitettävä viheryhteys
-  RKY-alue
-  Rakennukset
-  Tiet ja kevyen liikenteen väylät
-  Vesialue

Viheralueiden kehittäminen osaksi ympäröivää kaupunkirakennetta ja ranta-alueita

Viheralueiden suunnittelussa huomioitavia asioita

- Rakennettu ympäristö ja sen tuomat haasteet viheralueille ja kasvillisuudelle
 - Varjostus, vaihtelevat pienilmastot, tuulisuus
 - Kasvillisuuden vedensaanti ja juuriston ilmankierto rajoitettua erityisesti pinnoitetuilla alueilla
 - Hulevesien käsittelyratkaisut kaupunkitulvien näkökulmasta
 - Kasvialustan riittämättömyys tilanpuutteen ja/ tai maanalaisten rakenteiden ja kunnallistekniikan vuoksi
 - Liikenteen saasteet, hiekoitushiekat
 - Kunnossapidon tarpeiden ja kasvillisuuden yhteensovittaminen
 - Kasvillisuuden ja puuston vaiheittainen uusiminen
 - Jätteiden lajittelupisteiden sijainnit ja laatu
 - Kunnossapidon toteuttaminen sekä rakentaminen puiden läheisyydessä
- Kaupunkikasvillisuutta tulee kehittää monilajisemmaksi, jotta taataan vihreä kaupunki myös tulevaisuudessa. Puustoa kehitetään Lappeenrannan kaupunkipuulinjauksen mukaan.
- Kustannustehokkuus
 - Kaunista, näyttävää ja korkeatasoista, huomioiden kunnossapidon näkökulmat
 - Laadukas suunnittelu ja rakentaminen
 - Viheralueiden hoidon tavoitteiden määrittely ja toteuttaminen
 - Viherympäristön mahdollisimman pitkän elinkaaren turvaaminen, vaikka ympäristössä toimitaan koko ajan

Tavoitteet

- Luonnon monimuotoisuuden lisääminen kaupunkiympäristössä
 - Kaupunkipuiden lajiston monipuolistaminen sekä niittyjen, auringonkukkapeltojen ja monilajisten pensas- ja perennaistutusten lisääminen.
 - Viheralueiden kytkeytyneisyyden säilyttäminen ja täydentäminen
- Viheralueiden kehittäminen toiminnoiltaan monipuolisiksi ja joustaviksi osiksi ympäröivää kaupunkirakennetta ja maisemaa.
 - Viherympäristön hyödyntäminen osana kaupunkikuvaa ja kaupungin arkkitehtuuria sekä taiteen paikkana.
 - Puistojen vetovoimaisuuden lisääminen sijoittamalla alueille uusia toimintoja ja perusparantamalla olemassa olevia.



Tulevaisuuden havainnekuva

-  VIHERALUE
-  NIITTY TAI KUKKAISTUTUS
-  MAHDOLLINEN LAITURIALUE
-  LAITURI / TERASSI
-  UIMA-ALLAS
-  MOSAIKKILAATOITUS
-  KIVIHEITOKE
-  NYKYINEN RANTAVIIIVA
-  PYÖRÄILYVÄYLÄ
-  UUDISRAKENNUS
-  NYKYINEN RAKENNUS
-  VESIAKTIVITEETTI
-  HIEKKALINNA
-  LEIKKIVÄLINE
-  NYKYINEN PUU
-  UUSI PUU
-  MYYNTIVAUNU
-  ISTUTUSLAATIKKO
-  SAUNAMAAILMAN SIJAINIVAIHTOEHTO
-  UUDEN LAITURIALUEEN SIJAINIVAIHTOEHTO



VAIHTOEHTOISET SUUNNITELMAT

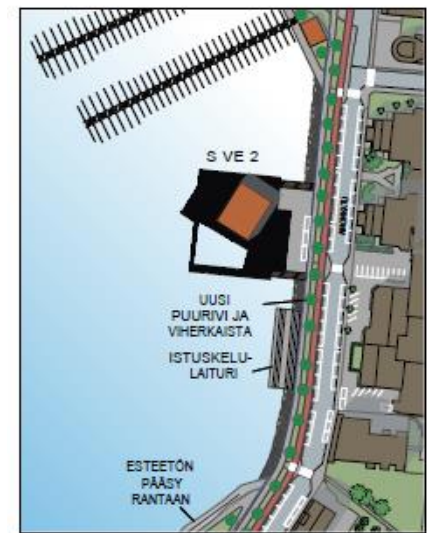
PALLONLAHTI: Tapahtuma-alue



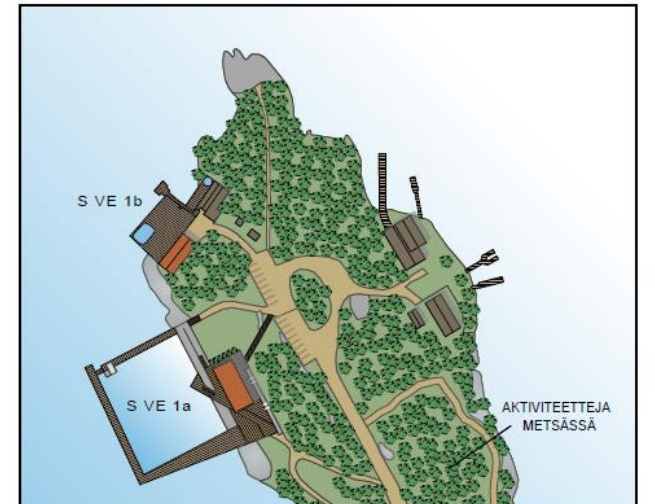
LINNOITUKSEN KÄRKI: Saunamaailma



AINONKATU: Saunamaailma



MYLLYSAARI: Saunamaailma



A low-angle, close-up photograph of a field of yellow rapeseed flowers. The plants are in full bloom, with numerous bright yellow flowers and green stems reaching towards a clear, bright blue sky. The perspective is from within the field, looking upwards, creating a sense of height and density. The lighting is bright and natural, highlighting the vibrant colors of the flowers and the green of the leaves and stems.

KOHDEKOHTAISET VIHERYMPÄRISTÖN TARKASTELUT

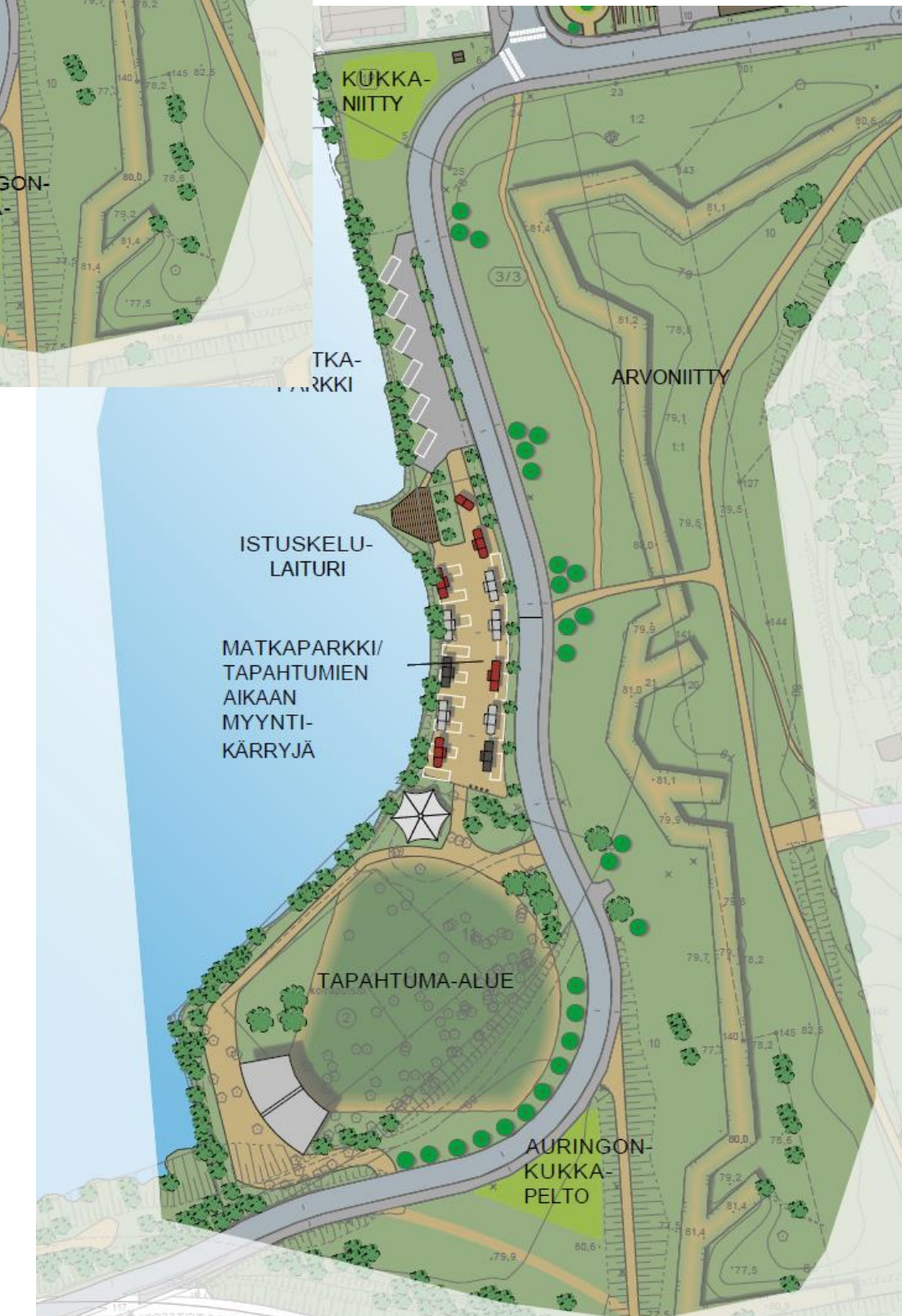
Pallonlahti

Nykytila

- Pallonlahden viherympäristöä ja sen käyttöä määrittelee linnoituksen valtakunnallisesti arvokkaan rakennetun kulttuuriympäristön (RKY) alue sekä osin täyttömaan tuomat rajoitukset.
- Tällä hetkellä alueella on huomattava määrä matalaa niittyä (maisemaniittyä) Pallonlahden pohjoisosassa ja Satamatien itäpuolella sekä metsäinen koivuvaltainen alue Pallonlahden eteläosassa, jossa sijaitsee koirapuisto.
- Alueen kasvillisuus maisemaniittyä lukuun ottamatta on melko luonnontilaista.

Kehittäminen ja ratkaisut

- Alueen jäsentely sekä tarkoituksen mukaisten ja toimintoja sisältävien viheralueiden sijoittaminen ympäristöön on tarpeen.
- Linnoituksen ja Satamatien väliin ehdotetaan toteutettavan pieni auringonkukkapelto, josta ohikulkijat voivat käydä poimimassa auringonkukan mukaansa. Satamatien mutkaan, matkaparkin pohjoispuolelle on jo toteutettu kukkaniitty, joka voi myös jatkossa toimia poimintaniittynä. Niityt ja auringonkukkapelto toimivat myös pörriäisten elinympäristönä Pallonlahden puolella. Auringonkukkapellon asemoinnilla voidaan korostaa linnoitukseen menevää reittiä vallien välissä.
- Koivuvaltainen metsikkö säästetään Pallonlahden toisessa suunnitelmavaihtoehdossa, jossa tapahtuma-alue ei sijoitu metsikön paikalle.
- Pallonlahden hiekka-aluetta kehitetään matkaparkiksi, rannan kasvillisuutta siistitään ja nurmea lisätään piknikalueelle oleskelulaiturin taakse sekä jäsentämään matkaparkin pysäköintipaikkoja. Muuten kasvillisuus säilytetään Pallonlahden rannalle ominaisena.
- Matkaparkki rajataan Satamatiestä puurivillä ja matalalla pensaikolla, joka luo suojaa ja yksityisyyttä matkaparkin puolelle tien ja rannan väliin. Myös ison eteläisen mutkan kohdalle istutetaan puurivi kadun varteen.
- Linnoituksen puoleiset maisemaniityt säästetään nykyisellään arvonniittynä.



Pallonlahti

Ideakuvia



Kun nykyisen koirapuiston kohdalla puita pyritään säästämään, sillä niiden latvukset suojaavat tapahtuma-aluetta kuin koirapuistoakin auringon paahteelta.



Viherympäristön monimuotoisuutta ja esteettistä monipuolisuutta voidaan parantaa ottamalla mallia Vuosaaren huipun aukeista ja paahteisista rinteistä. Puistojen rakentamisessa voidaan hyödyntää erilaisia kierrätyskiviä.



Pallonlahden nykyiset nurmi- ja niittyalueet sekä uudet kukkaniityt ja auringonkukkapelto edistävät alueen eliöstön monipuolisuutta sekä tarjoavat kaunista katsottavaa ohikulkijalle.



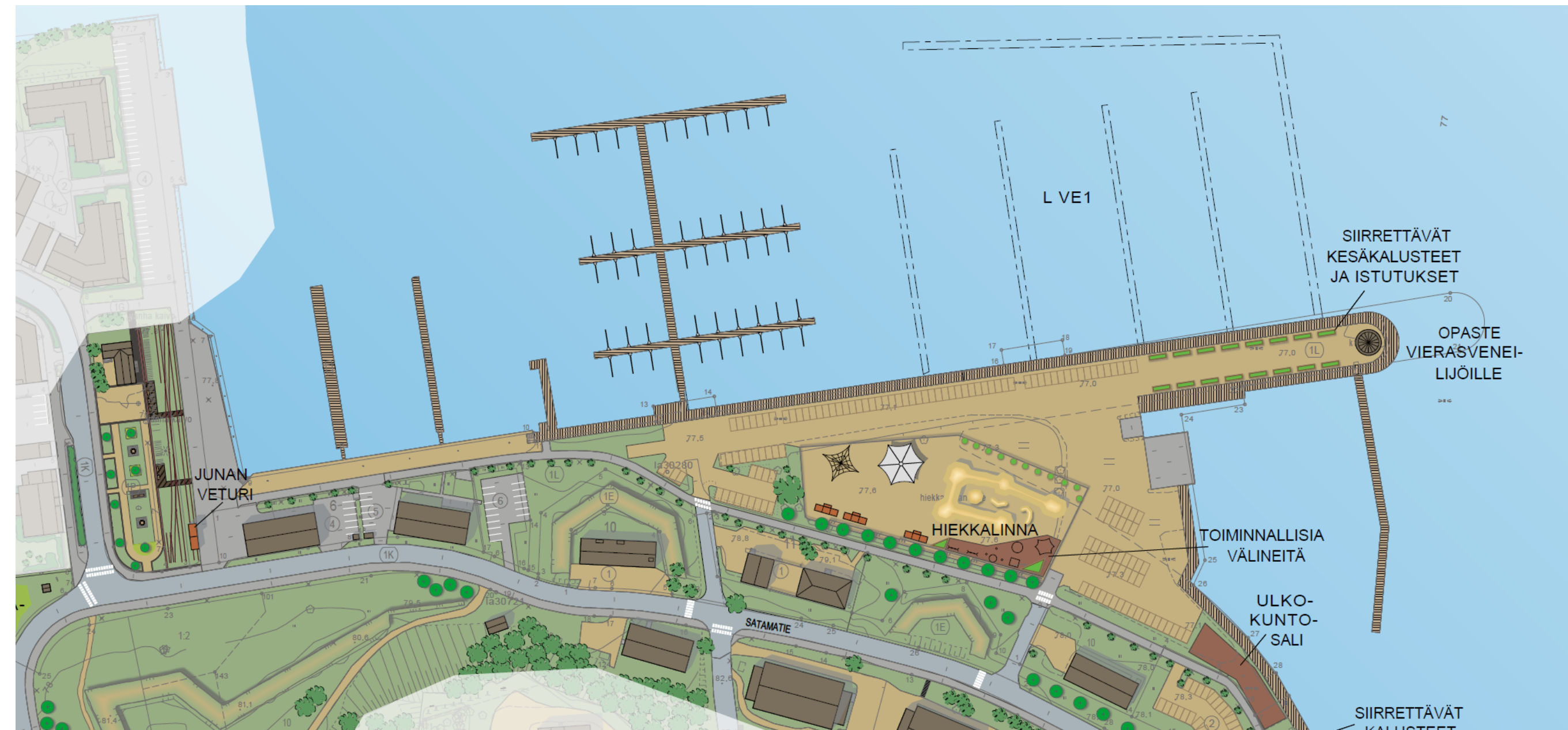
Linnoituksen kärki

Nykytila

- Linnoituksen kärjessä viheralueet ovat pääsääntöisesti matalaa niittyä tai nurmea rakennusten ympärillä.
- Kävelybulevardin reunassa kulkee pihlajapuiden rivi. Puusto painottuu linnoituksen pohjoisrinteille lukuun ottamatta muutamia isoja puita lähempänä satamaa.
- Alue on viherympäristöltään karua, mutta hoidettua. Kasvillisuus on rantaympäristölle tyypillistä, ja niiden kasvuympäristö on melko haastava (tuulisuus, paahteisuus).
- Haasteena on viherympäristön lisääminen hiekkaisille alueille muuten kuin siirrettävissä istutusastioissa ja -altaissa. Viheralueille sijoittuvat toiminnot ovat kausittaisia ja tilaa vaativia.

Kehittäminen ja ratkaisut

- Alueen ja sen toimintojen jäsentely. Ympäristön viihtyisyyden ja kasvillisuuden lisääminen.
- Kausiluonteisuuden häivyttäminen katukuvasta ja maisemasta alueelle soveltuvaa kasvillisuutta lisäämällä.
- Linnoituksen kärjen Sotakorvauslaiturille ja siellä olevan paviljongin ympärille toteutetaan kesäehostusta esimerkiksi helposti siirrettävin kalustein ja istutusaltain tai -ruukuin.
- Kävelybulevardin reunoille kehitetään rauhallisiksi viihtymisen paikoiksi sopivia taskuja, jotka edistävät bulevardin yhtenäistä ja tarkoituksenmukaista ilmettä.
- Alueen puusto säilytetään ja sitä uudistetaan tarpeen tullen vaiheittain puiden tullessa elinkaarensa päähän.



Linnoituksen kärki

Ideakuvia



Kesäehostus Linnoituksen kärjessä esimerkiksi Sotakorvauslaiturilla tarjoaa mahdollisuuden nauttia maisemista ja hyödyntää sataman aluetta kaupunkitilana.

Linnoituksen kärjessä kävelybulevardin varrelle suunnitellaan rauhalliseen pysähtymiseen ja oleskeluun sopivia paikkoja, joiden yhtenäiseen tyyliin kiinnitetään huomiota. Näin saadaan myös häivytettyä kausiluonteisuutta alueella.



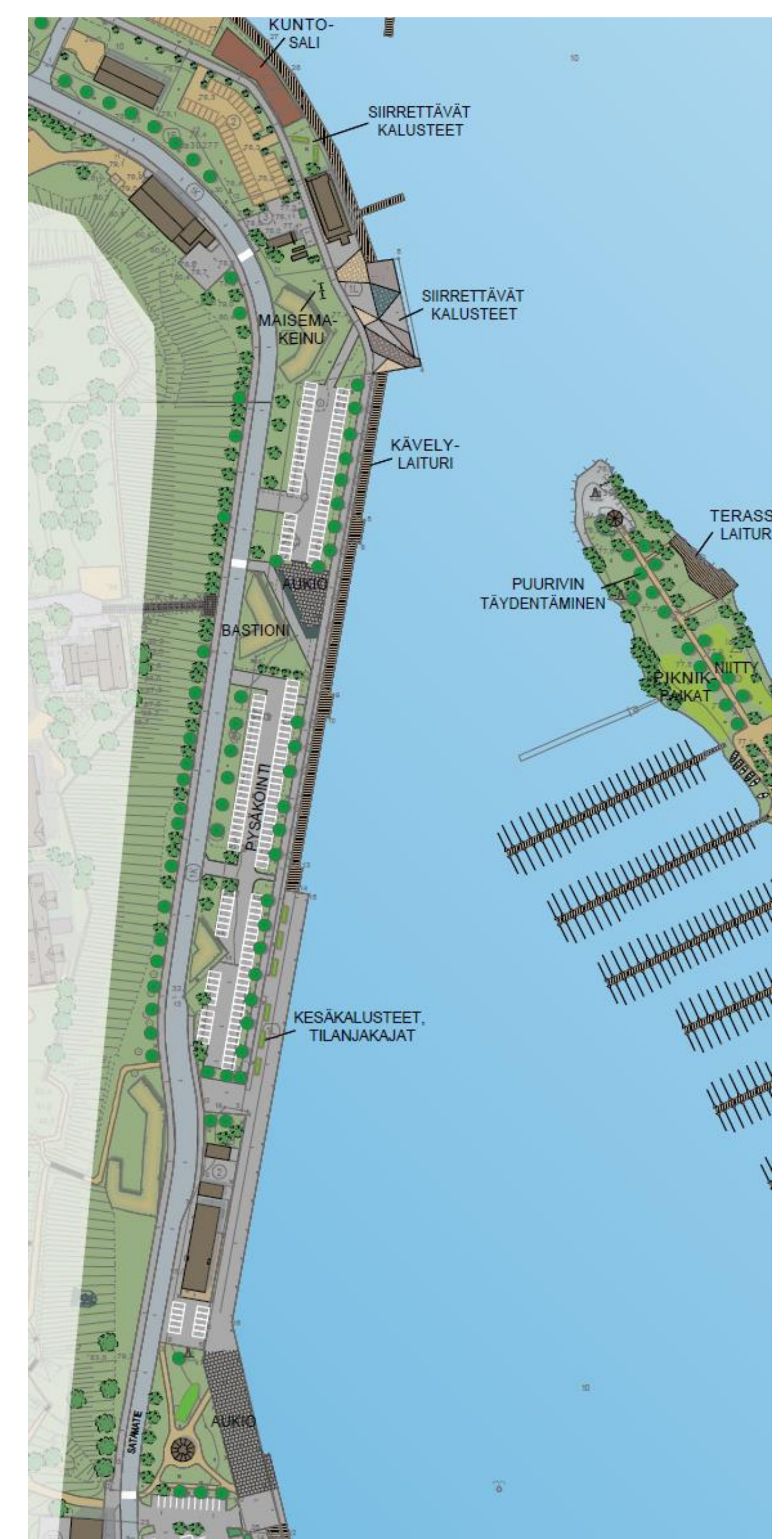
Sataman suora

Nykytila

- Sataman suoran viherympäristö on hyvin karua, joka johtuu haastavista rantaolosuhteista, kuten tuulisuudesta ja paahteisuudesta. Viherympäristön voi mieltää myös epäviihtyisäksi. Kasvillisuus on vähälajista. Kapea kaistale istutuksia laiturin reunassa on kuitenkin hoidettu, mutta jo elinkaarensa loppupuolella.
- Sataman suoralla viherympäristö ja istutukset toimivat ensisijaisesti tilanjakajina, eikä niinkään alueen viihtyisyyden ja toiminnallisuuden parantajina.
- Haasteena on saada kapea kaistale veden ja linnoituksen rinteiden välissä toimimaan viihtyisänä ja mielenkiintoisena kävelybulevardin osana sekä tarjoamaan mm. pysäköintiä ja veneiden talvisäilytystä entisen tarpeen mukaan.

Kehittäminen ja ratkaisut

- Viheralueiden kasvillisuuden monipuolistaminen ja istutusten kerroksellisuuden lisääminen. Kasvillisuuden tulee sopia rannan olosuhteisiin, mutta olla myös visuaalisesti miellyttävää. Kasvillisuuden lisäämisessä tulee huomioida myös näkymät Saimaalle.
- Välttämättömien toimintojen sijoittaminen alueelle yhdessä viihtyisyyttä luovien elementtien ja suunnitteluratkaisujen kanssa.
- Mielenkiintoisen ohikulkumatkan toteuttaminen vihersuunnittelun ja virkistystoimintojen keinoin.
- Viheralueet sijoittuvat Satamansuoralla pysäköintialueiden väliin. Näillä kohdilla kevyen liikenteen reitti levenee tai sen kulkua ohjataan istutuksilla, joka luo vaihtelevuutta liikkumisen suoraviivaisuuteen.
- Vihersuunnittelussa huomioidaan linnoituksen bastionit ja niiden tyyli. Uusia ratkaisuja suunniteltaessa bastioneja pyritään korostamaan sekä inspiroitumaan niistä.
- Sataman suoralle istutetaan puita, jotka täydentävät osaltaan Satamatien puukujannetta. Muilta osin istutukset ovat rantaan soveltuvia sekä Saimaan rannoille tyypillisiä kasveja. Istutukset täydennetään paahteisen paikan heinä- ja koristekasveilla. Sataman suoran kasvillisuuden tulee olla maltillisen korkeista, jotta näkymät Saimaalle säilyvät.



Satamatori

Nykytila

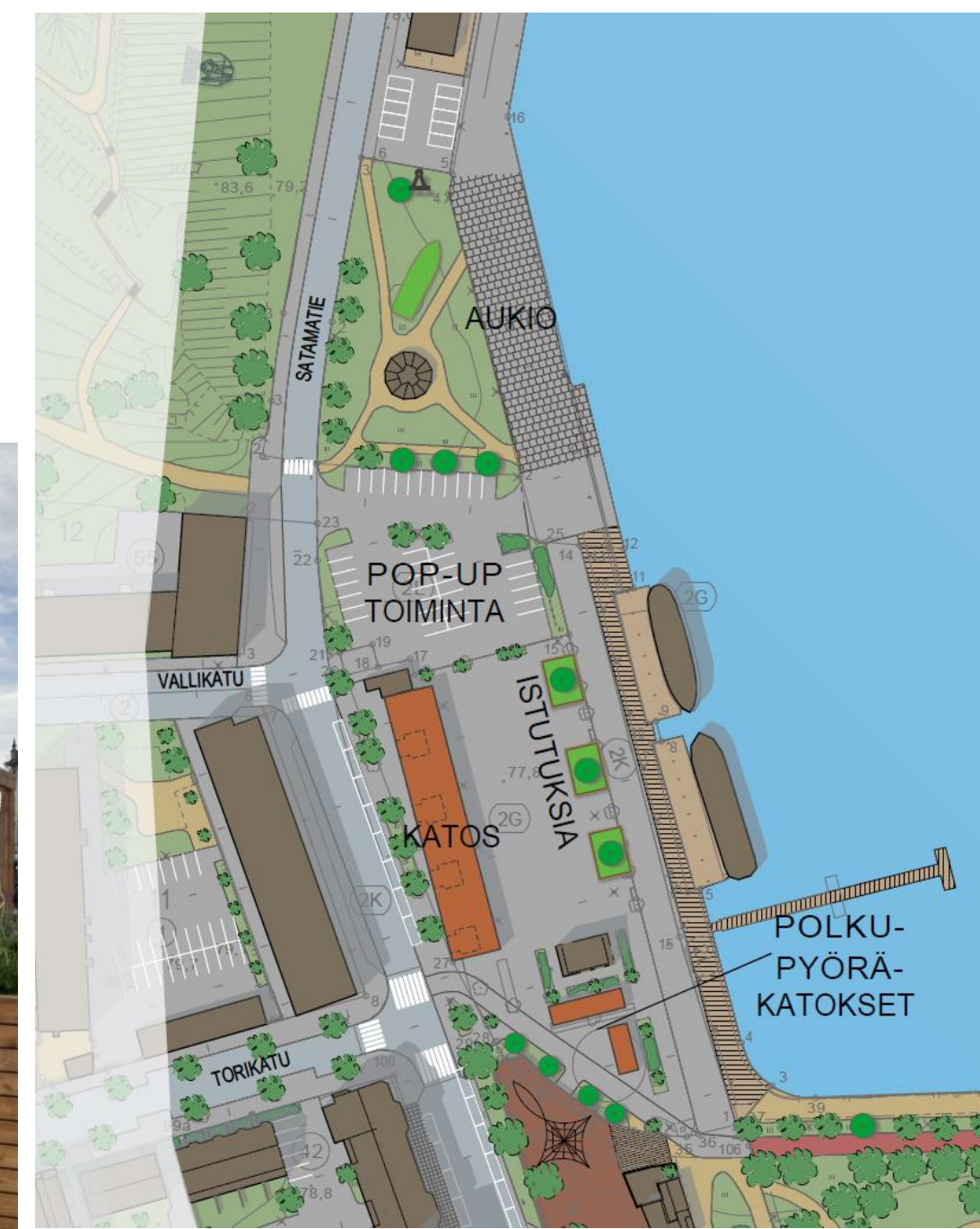
- Satamatori on Kaupunginlahden urbaanein kaupunkitila.
- Haasteena on luoda kokonaisuutena monikäyttöinen ja esteettisesti kaunis ympäristö vilkkaaseen solmukohtaan, sekä yhdistää Kaupunginlahden kulmauksen tapahtumia toimivaksi kokonaisuudeksi.

Kehittäminen ja ratkaisut

- Satamatorin tulevaisuuden suunnittelussa keskitytään urbaanin ympäristön muovautuvuuteen ja käyttötarkoitusten laajentamiseen sekä kaikkien käyttäjien huomiointiin. Vihersuunnittelulla pyritään urbaanissa tilassa luomaan pehmeyttä ja rajaamaan tilaa luontevasti.
- Satamatorin esteettömyyttä parannetaan esimerkiksi esteettömiä kalusteita lisäämällä.



Kuvaaja Laura Ratilainen



Ideakuvia



Satamatorin reunoja voidaan pehmentää köynnöskasvi-rakenteilla ja pergolalla, joka mahdollistaa myös uuden kioski- ja katoskompleksin yhdistämisen ympäristönsä elementteihin.



Kasvillisuus tuo eloa Satamatorille ja ilahduttaa myös talvisin sen ollessa lumen peittämää. Kasvillisuutta ja istumapaikkoja torille voidaan tuoda esimerkiksi erilaisten siirrettävien kalusteiden ja ruukkujen avulla,



Rantapuisto

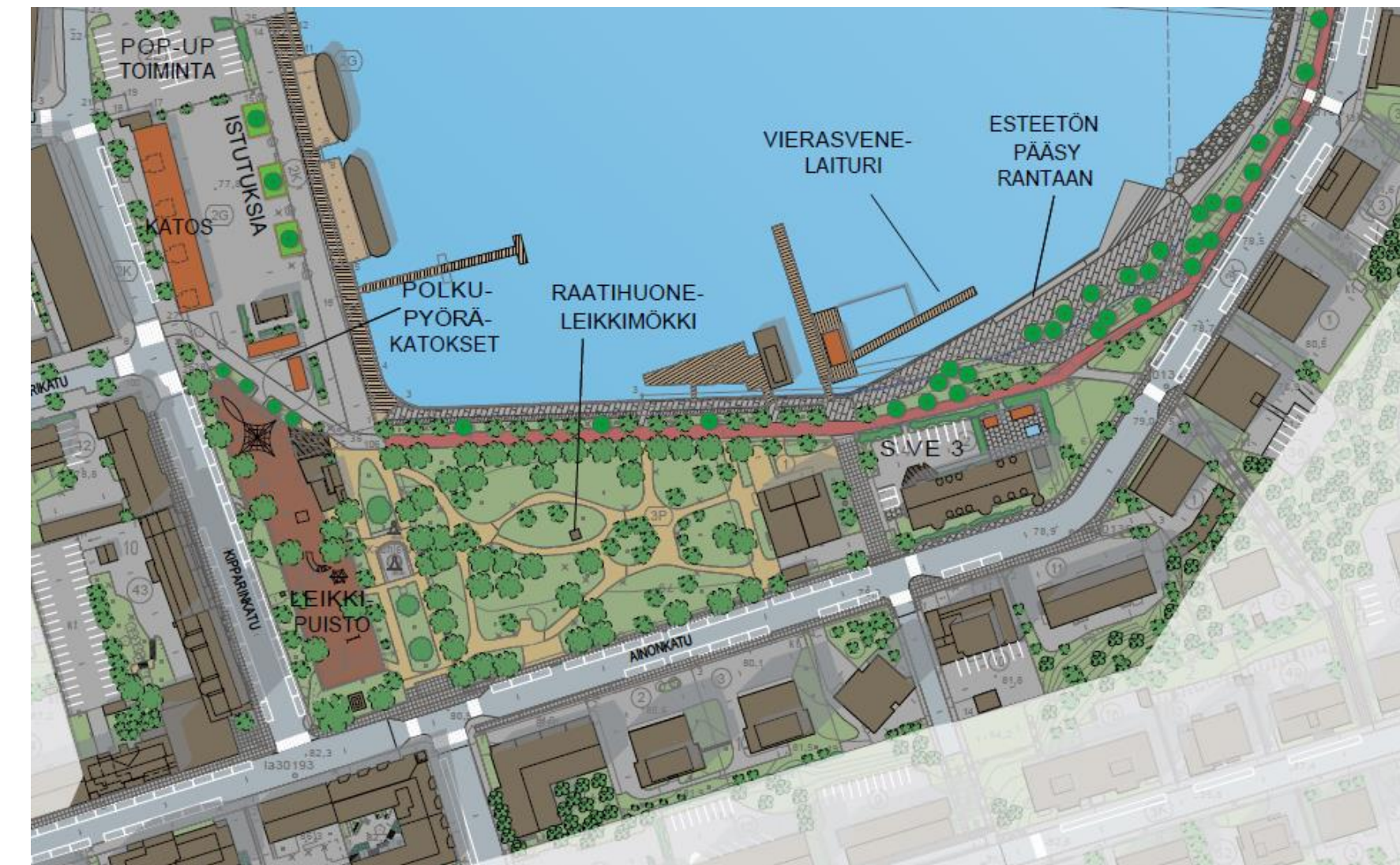
Nykytila

- Rantapuisto on yksi Kaupunginlahden historiallisesti arvokkaimpia alueita.
- Rantapuiston alue pitää sisällään leikkipuiston (toimintaviheralue) sekä tilaa jäseneteleviä istutuksia ja nurmipintaista puistoa vanhan puuston alla (rakennettu arvoviheralue).
- Puistoalueelle sijoittuu kaksi taideteosta: Kaunis Veera ja Pave Maijasen muistoteos.
- Haasteena on kehittää käytöltään joustava ja monipuolinen kaupunkipuisto, joka kunnioittaa edelleen historiaa.
- Sataman leikkipaikka on yksi kaupungin suosituimmista ja sen laajentaminen nähdään tarpeelliseksi. Laajentamismahdollisuudet ovat kuitenkin rajalliset.

Kehittäminen ja ratkaisut

- Rantapuistoa kehitetään hienovaraisesti ja historiallinen tunnelma huomioiden. Puiston kehityksessä otetaan huomioon erilaiset oleskelun mahdollisuudet, taide, kulttuuri ja pienet tapahtumat sekä liittyminen vilkkaaseen ympäristöön ja vesistöön. Myös eri vuodenaikojen kasviloiiston kiinnitetään huomiota suunnittelussa. Puistoon voidaan sijoittaa myös erikoisvalaistusta.
- Rantapuiston Ainonkadun reunan kasvillisuus pidetään matalana, jotta näkymät puiden latvuksien alta säilyvät avoimina myös kadun puolella liikkuville ihmisille. Ainonkadun puoleisessa reunassa oleva leikattu pensasaita säilytetään tai uusita tarvittaessa. Ainonkadun puoleiseen puistonreunaan kiinnitetään puistosuunnittelussa erityistä huomiota, koska oleskelu ajoittain vilkkaan Ainonkadun varressa ei ole nykyisellään mielekäästä. Puistoon voidaan istuttaa kukkivaa kasvillisuutta, pensaita, sipulikasveja ja perennoja, esim. kieloja ja valkovuokkoja. Nykyistä puistoa hoidetaan, jotta puiden elinikä olisi mahdollisimman pitkä. Myös uutta puistoa istutetaan tarpeen mukaan.
- Rantapuistoon lisätään oleskelupaikkoja ja kalusteita, ja sen reitistöä ja toimintojen sijoittumista kehitetään historiallista olemusta kunnioittaen. Kalusteissa on syytä huomioida erilaiset oleskelun muodot ja mahdollistaa puiston käyttäminen mm. Pop Up -tapahtumia varten.

- Pääreittien rajauksina käytetään nupukiviä ja oleskelualueen osoittamisessa luonnonkiveystä. Rantapuiston nurmikko toimii piknikpaikkana. Puistoon rakennetaan uusia kohokohtia istutusten, taiteen ja valaistuksen keinoin.
- Rantapuiston leikkipuistoa uudistetaan ja sen sulautumista ympäristöön parannetaan mm. vihersuunnittelun keinoin.

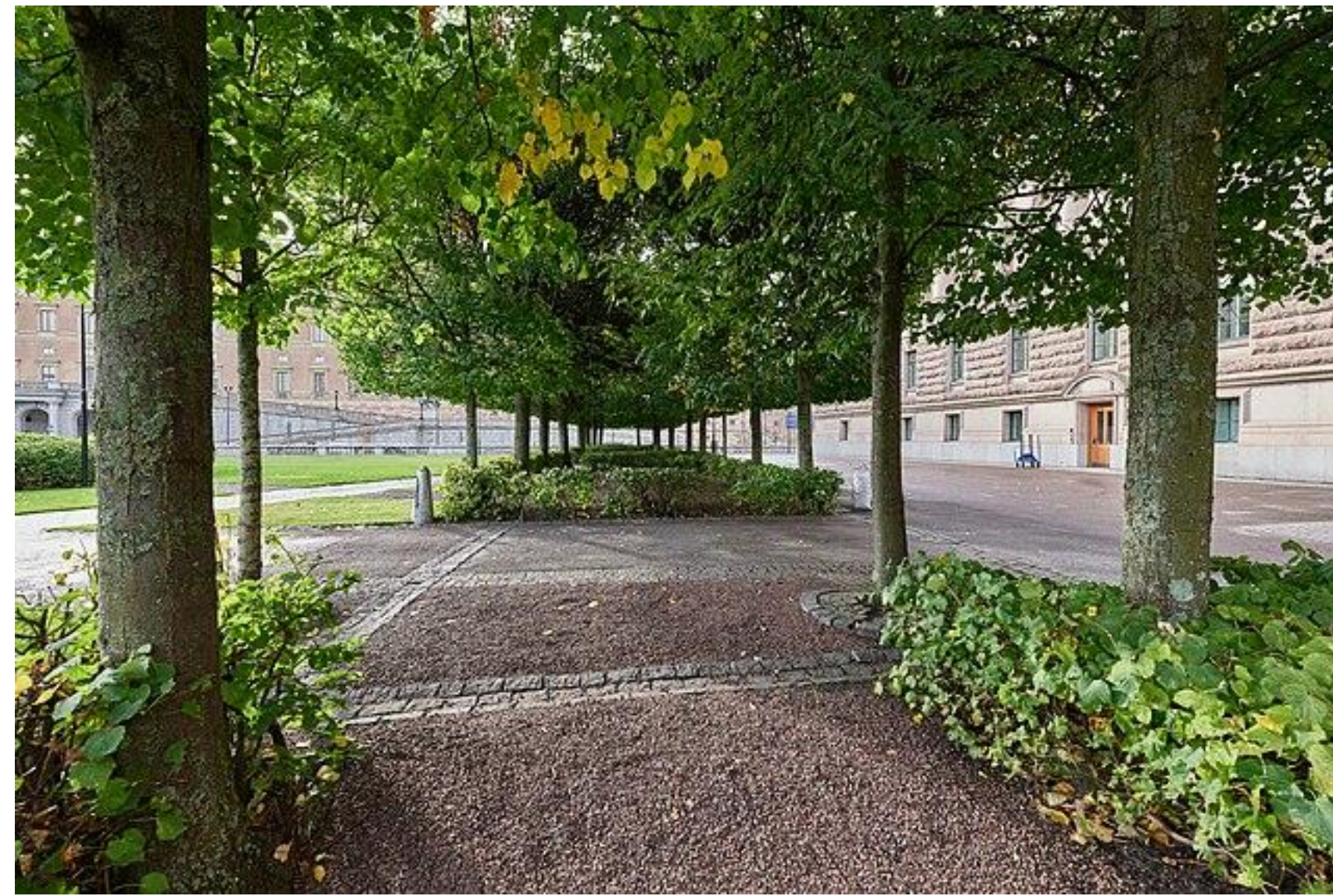


Rantapuisto

Ideakuvia

Pintamateriaalien yksityiskohdat ja harkitut näkymät luovat Rantapuistoon arvokkuutta.

Puiston käytettävien osien rajaaminen hillitysti sekä reitistön kehittäminen tukemaan pysähtymistä ja ajanviettoa ennen läpikulkua.



Rantapuisto

Ideakuvia

Yhtenäiset eri vuodenaikoihin kukkivat istutukset ovat vaikuttavia.

Puistomiljööseen soveltuvat penkit ja muut oleskeluun tarkoitetut kalusteet tarjoavat pysähtymispaikkoja. Puiston kasvillisuus, taide ja erikoisvalaistus tarjoavat katsottavaa ja koettavaa eri vuodenaikoina.



Ainonkatu

Nykytila

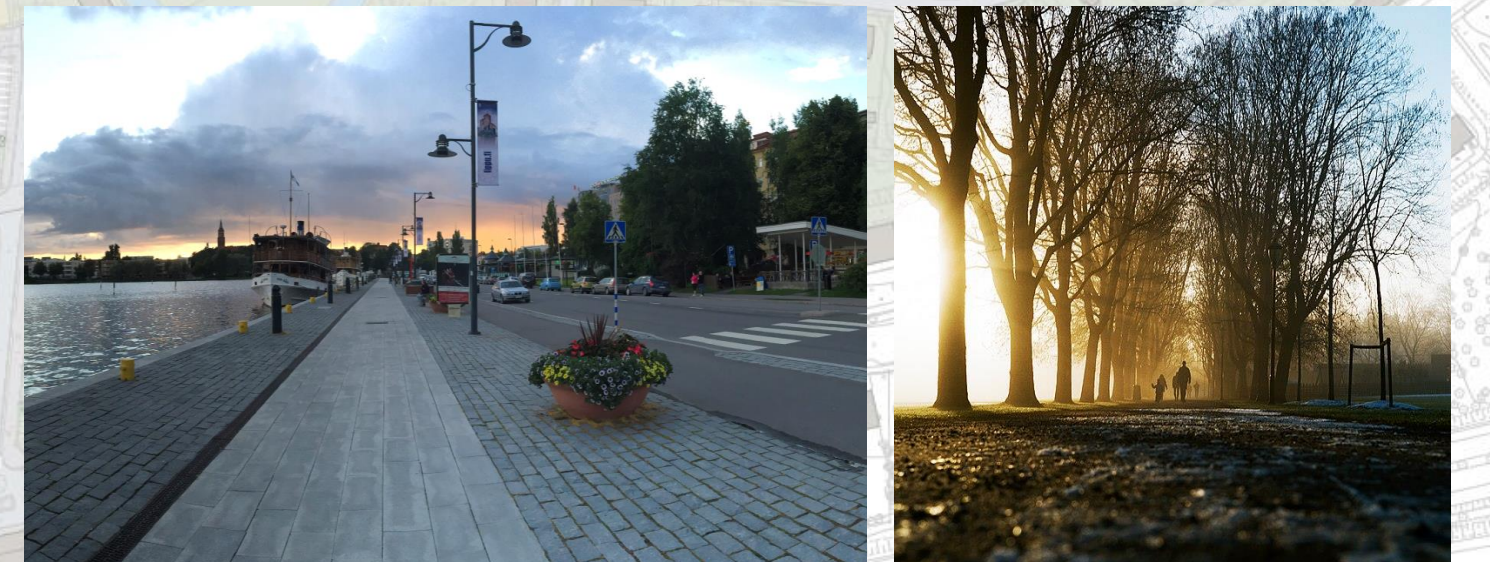
- Ainonkadulla viherympäristö on katuvihreää, joka rajoittaa kasvillisuuden kasvupaikkoja. Kadun varsille sijoittuu useita eri hoitoluokkiin kuuluvia viheralueita, jotka ovat osa Ainonkadun suunnittelua.
- Haasteita katuvihreän kehitykselle tuovat vettä läpäisemättömät pinnat, jotka estävät puiden veden saannin laajalta alueelta. Myös kovat rakenteet ja liian pienet kasvillisuudelle varatut alueet aiheuttavat haasteita, koska kasvien ja puiden juuristot eivät pääse levittäytymään tarpeeksi laajalle, jotta ne kasvaisivat täysikasvuiksi.

Kehittäminen ja ratkaisut

- Ainonkadun puusto uusitaan vaiheittain.
- Kasvillisuutta ja katuvihreää lisätään mahdollisuuksien mukaan uuden katusuunnitelman rakentumisen yhteydessä. Vehreyttä lisätään myös istutusruukkujen avulla.



Ideakuvia



Katualueiden pintamateriaaleilla voidaan osoittaa eri liikennevälineiden kaistoja. Ainonkadun puusto on iso osa Meijän Rantojen maisemaa. Katutilan viihtyisyyttä parannetaan myös ruokkuistutuksilla.

Halkosaari

Nykytila

- Halkosaari on rauhallinen ja pysähtynyt vihreä keidas Kaupunginlahdella.
- Rakennettu arvoviheralue ja Halkosaaren venepaikat ovat sulassa sovussa keskenään.
- Haasteena on säilyttää Halkosaaren rauhallinen tunnelma myös tulevaisuudessa, vaikka ympäröivässä maisemassa tapahtuisikin muutoksia.

Kehittäminen ja ratkaisut

- Halkosaaren ei tuoda uusia toimintoja, mutta alueen kasvillisuutta ja oleskelupaikkoja kehitetään. Puustoa uusitaan vaiheittain.

Ideakuvia



Halkosaaren viherympäristö säilyy monelta osin ennallaan. Alueelle sijoitetaan erilaisia oleskelutapoja ja -paikkoja.



Myllysaari ja Kirkkoherranlahti

Nykytila

- Myllysaari on merkittävin ja yhtenäisin urheilun, virkistytymisen ja leikin alue Meijän Rannoilla.
- Se pitää sisällään myös erilaisia viheralueita, kuten mäntyvaltaisen sekametsän, tiheänä lehtomaisen metsän sekä nurmipintaisen puiston suurine puineen.
- Haasteena Myllysaarella on useiden hyvin erilaisten toimintojen asettelu olemassa olevaan kauniiseen ympäristöön sekä niiden tarvitseman infran sijoittaminen sopivasti. Suunnittelussa on huomioitava alue kokonaisuutena.

Kehittäminen ja ratkaisut

- Myllysaaren kehityksessä huomioidaan viheralueiden monipuolisuus ja niiden hyödyntäminen osana toimintojen suunnittelua.
- Aluetta tarkastellaan kokonaisuutena ja virkistytymisen keskittymänä, joka tarjoaa tekemistä koko perheelle.
- Vihersuunnittelussa on huomioitava useiden erilaisten käyttäjien tarpeita ja toiveita sekä pyrittävä tarjoamaan erilaisia tiloja tarkoituksineen.
- Myllysaaren nykyisiä viheralueita kunnostetaan niiden erilaisuudet huomioiden. Puusto halutaan säilyttää uutta rakentaessa mahdollisuuksien mukaan. Myös puuston ja kasvillisuuden tihentymät ja saarekkeet säilytetään olemassa olevilla paikoillaan, jotta Myllysaaren tilallisuus säilyy ennallaan.



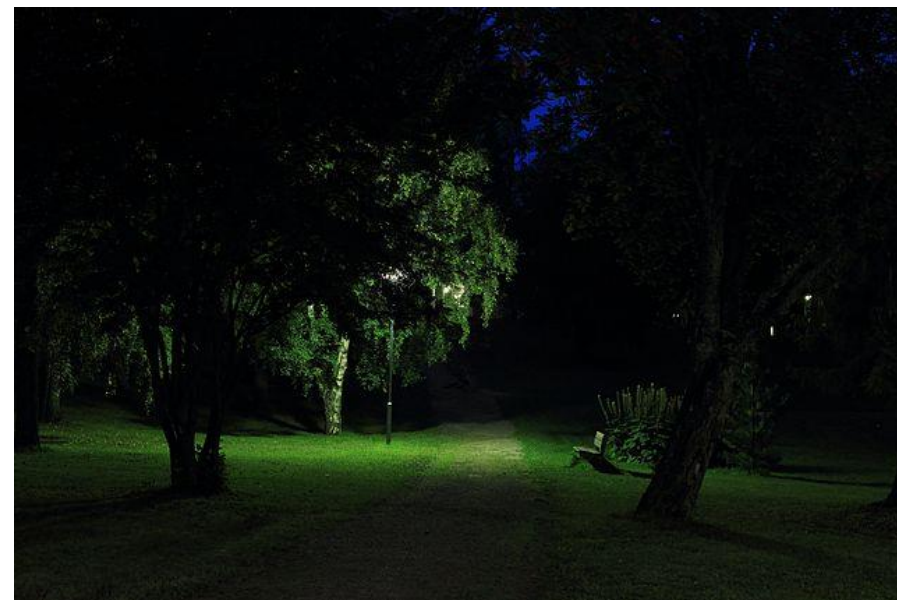
VALAISTUS



VALAISTUS

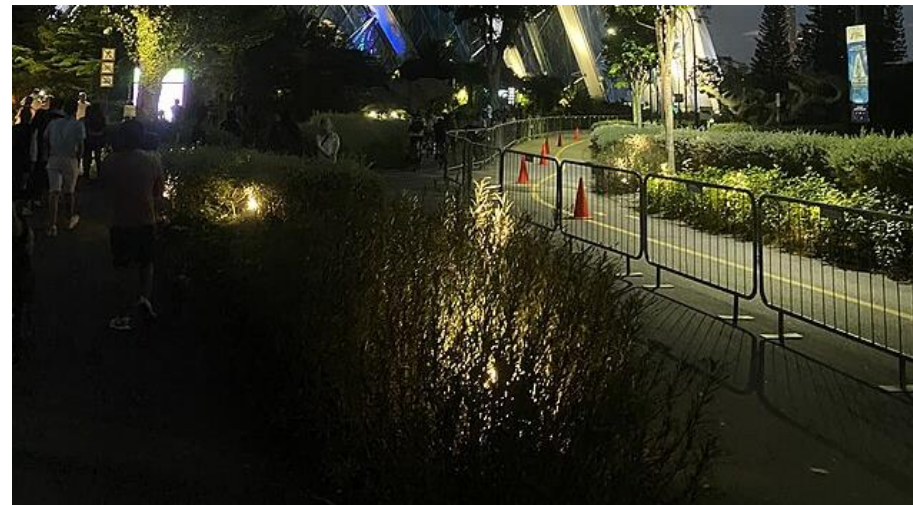
Myllysaari

- Luodaan valaistuksella katto.
- Keskimmäisen metsäisen alueen valaisu tavalla, jossa valon lähde ei näy. Epätasainen valaistus. Kuin aurinko paistaisi latvuksien alle epätasaisesti.
- Valaistaan kävelyn pääreitit erottuvasti. Reitti saunalle ja uimalalle on oltava johdatteleva ja kutsuva.
- Hyödynnetään tarkoituksen mukaista pimeyttä avoimilla alueilla, kuten pääuimaranta ja sen viereinen toimintanurmi. Sekä mahdollisesti beachvolleykentät.



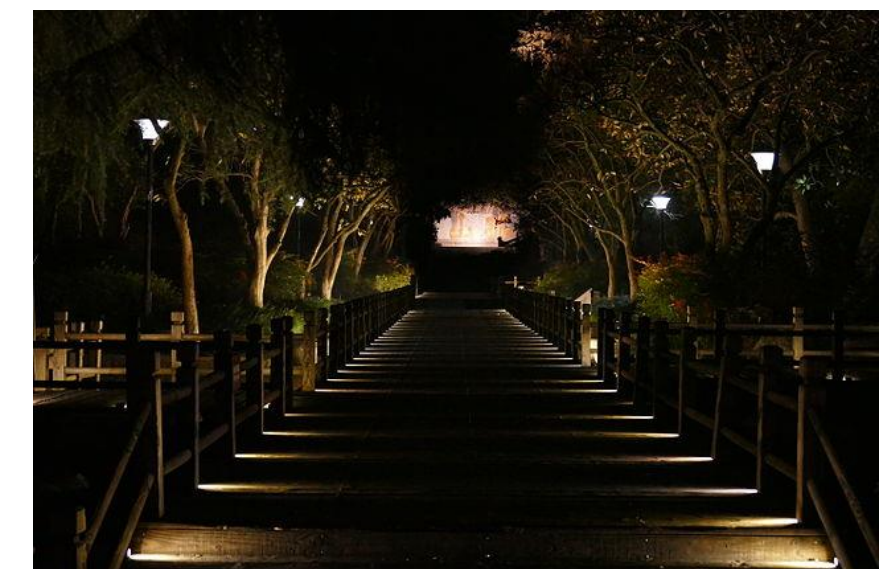
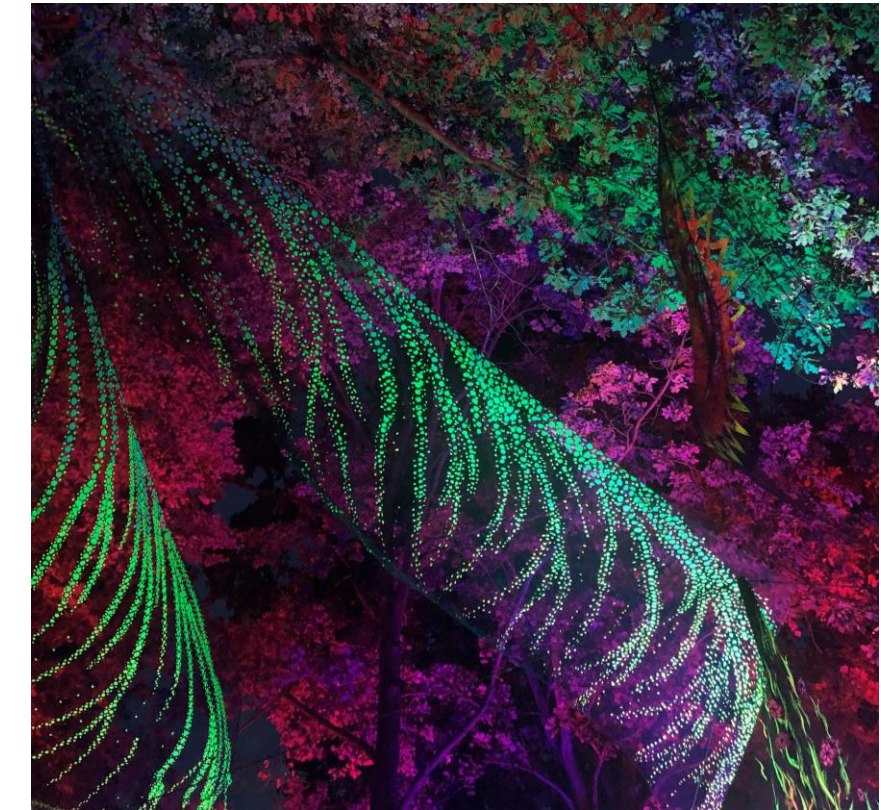
Linnoituksen kärki

- Pienipiirteisyys valaistuksessa. Keskitetään kävelyreitit varrelle.
- Hämärämpää sataman toimintojen puolella.
- Rakennusten julkisivujen valaistus.



Rantapuisto

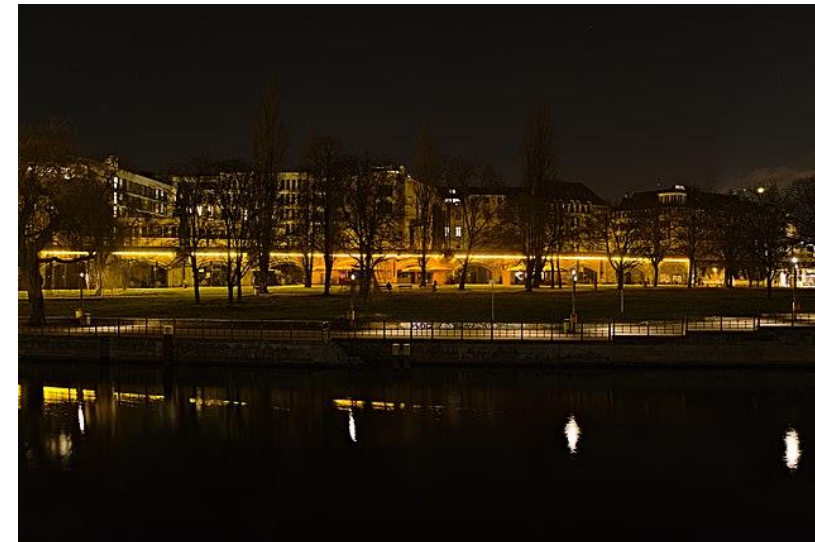
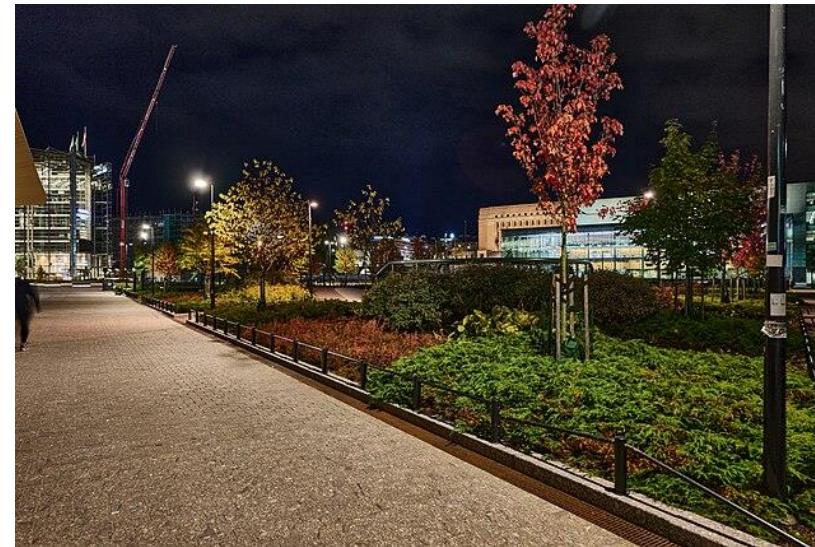
- Rantapuiston puukujanteen erikoisvalaistus. Muualla puistossa utuisempi valaistus.
- Tai rypäsmäinen valaistus puistossa.



VALAISTUS

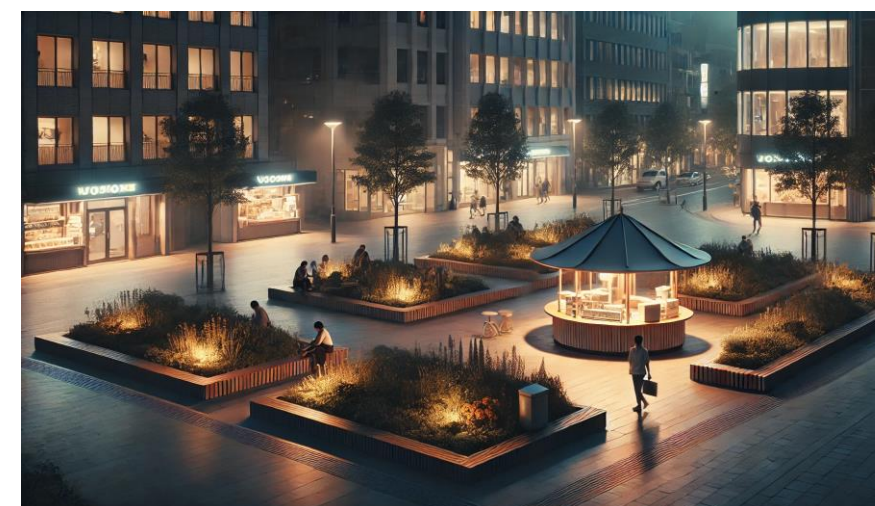
Sataman suora

- Erikoiselementtejä valaistuksessa.
- Koko suoran pituudelle kääntyilevä valojuova, esim. pollarivalaistus. Pitkän näkymälinjan pitkittäissuuntaisuuden hyödyntäminen.
- Kevyen liikenteen väylän valaisu yltää melko suurelle alueelle.



Satamatori

- Tähtimäinen vaijerivalaistus, jolla myös lintuja on mahdollista häätää.
- Integroituja ja matalia valaistusratkaisuja reunoihin ja tukimuureihin. Kioskien ja katoksen valaisu suurin valonlähde torilla.



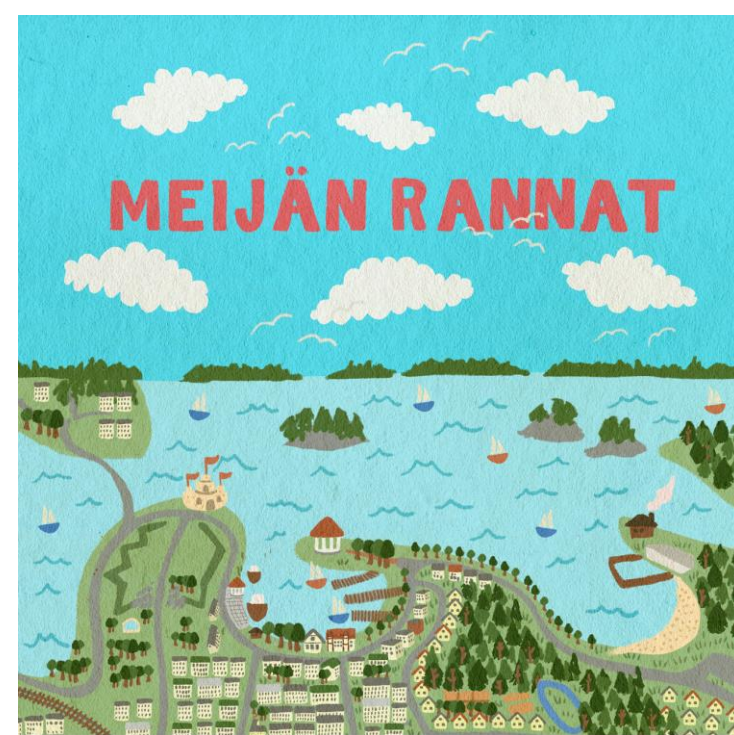
Ainonkatu

- Valaisu ryppäittäin tai tasaisena juovana rannassa.
- Ainonkadun rakennusten mielenkiintoinen valaisu tuo rypsmäistä vaihtelevuutta



Lähteet ja yhteystiedot

- Kaupunkipuulinjaus: <https://www.lappeenranta.fi/fi/liikenne-ja-kaupunkiymparisto/katujen-ja-kaupunkiympariston-suunnittelu-ja-rakennuttaminen/kaupunkipuut>
- Meijän Rantojen lähtötietokysely: [Meijän Rantojen lähtötietokyselyn yhteenveto](#)
- Kuvat: Lappeenrannan kaupunki ja Creative Commons CC0-lisenssin alaiset kuvahakujen tulokset ellei kuvan yhteydessä toisin mainita.



Yhteyshenkilöt

Kaupunginarkkitehti Maarit Pimiä
puh. 040 653 0745, maarit.pimia@lappeenranta.fi

Kaavasuunnittelija Elina Moisio
puh. 040 649 5001, elina.moisio@lappeenranta.fi

Kaavasuunnittelija Niina Seppäläinen
puh. 040 668 4499, niina.seppalainen@lappeenranta.fi

